



M I Y A Z A K I E B I N O

# えびのインター産業団地

令和3年4月 分譲開始



宮崎県 えびの市

# えびの市の最大の売りは、優れ



えびの市長  
**村岡 隆明**

えびの市は、宮崎、鹿児島、熊本の県境にあり、九州自動車の分岐点に位置しています。この地勢により、南九州の各拠点都市間や福岡・北九州などの大都市圏を結ぶ交通や情報、人の交流拠点となっており、その地理的優位性を生かした産業振興や地域活性化を推進してきました。

また、川内川の上流に位置しており、きれいで豊富な水と豊かな自然を誇ります。令和3年4月から分譲を開始した、えびのインター産業団地は国道に直結し、九州自動車道えびのインターチェンジまでわずか500mの位置にあるため、南九州各都市へのスピーディーなアクセスが可能です。

えびの市は、全力で企業の皆様をサポートしてまいります。皆様のお越しを、えびの市民一同お待ちしております。

## えびの市からの交通アクセス

自動車利用



飛行機利用



	凡 例		
	九州縦貫自動車道	東九州自動車道	南九州西回り自動車道
供 用 中			
整備計画区間			
都市計画決定区間			
基本計画区間			

# た交通アクセスです。

## えびの市のプロフィール ①・②

### ①えびの市の基本データ



総人口 18,123人  
全国968位／1741市町村  
(2019年10月1日時点)

#### ★産業別構成比

第1次産業:23.4%

第2次産業:20.2%

第3次産業:55.6%

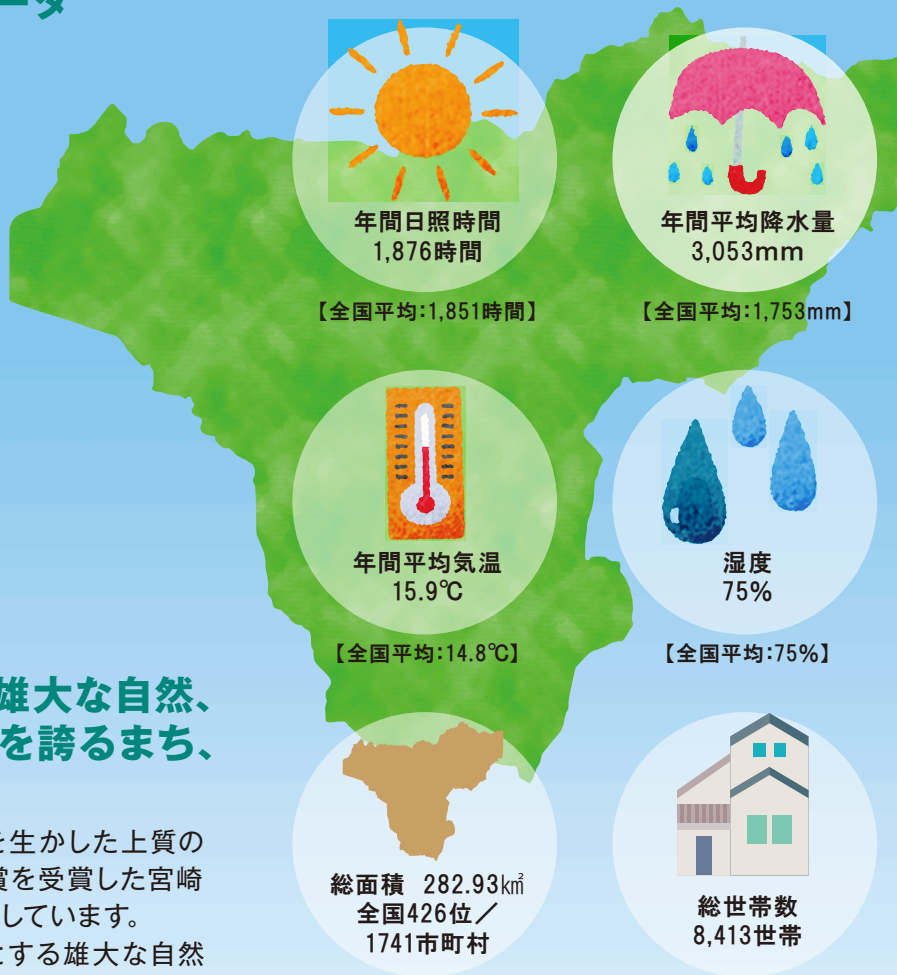
その他:0.8%

(平成27年国勢調査)

### ②豊富な農畜産物と雄大な自然、 県内有数の温泉地を誇るまち、 えびの市。

えびの市では、きれいな水を生かした上質のお米をはじめ、内閣総理大臣賞を受賞した宮崎牛など、豊富な農畜産物を生産しています。

また、えびの高原をはじめとする雄大な自然や、県内で最も泉源が多い京町温泉などでも有名な町です。



## えびの市のプロフィール ③・④

### ③人材

有効求人倍率 1.63 (令和3年2月現在)

半径20km圏内の総人口・生産年齢人口(15~64歳の人口)

平成27年国勢調査

	えびの市	小林市	高原町	湧水町	伊佐市	人吉市	錦町	合計
総人口	19,538	46,221	9,300	10,327	26,810	33,880	10,766	156,842
生産年齢人口	9,694	24,619	4,843	5,213	13,289	17,804	5,984	81,446

#### えびの市ふるさとハローワーク

市役所内に無料職業紹介所を設置し、求人情報の提供と就職支援員による就労相談業務や各関係機関との連携を図りながら、効果的な人材確保対策を行っています。

#### 宮崎県就職説明会

「宮崎で働きたい」と考えている方と、宮崎県内の企業との出会いの場として、就職説明会を他自治体と合同で開催しています。

#### 近隣の教育機関

えびの市の周辺には種々の高等学校・工業高等専門学校があり、豊富な人材の提供が可能となっています。

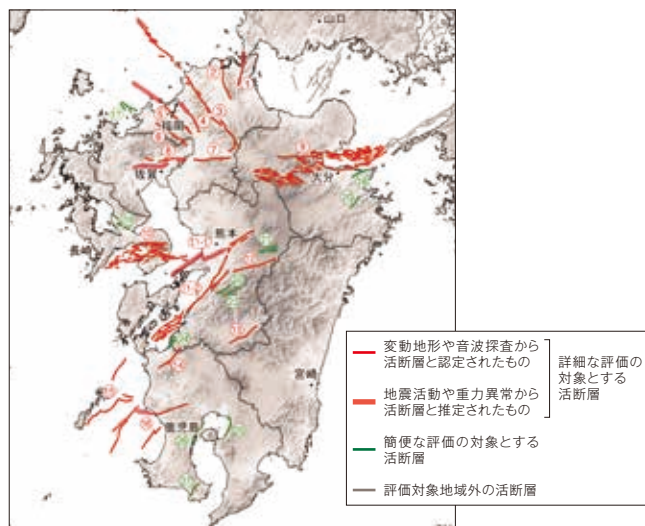
	学校名	所在地	設置学科
高等学校	飯野高等学校	えびの市	普通科、生活情報科
	小林西高等学校	小林市	普通科、ビジネス総合科、調理科、衛生看護科
	小林秀峰高等学校	小林市	機械科、電気科、商業科、経営情報科、農業科、福祉科
	都城工業高等学校	都城市	機械科、情報制御システム科、電気科、建設システム科、化学工業科、インテリア科
	都城商業高等学校	都城市	商業科、会計科、経営情報科

	学校名	所在地	設置学科
工業高等専門学校	都城工業高等専門学校	都城市	機械工学科、電気情報工学科、物質工学科、建築学科

### ④地震の少ない宮崎県

自然災害の中で予測が難しいのが地震ですが、えびの市が属している宮崎県には直下型地震の震源地となる活断層がほとんど確認されておらず、過去20年、震度5弱以上の地震の回数は九州で最少となっています。

九州の活断層図



出典：地震調査研究推進本部ホームページ

震度別地震回数表

	5弱	5強	6弱	6強	7	合計
宮崎県	2	1	0	0	0	3
福岡県	0	2	1	0	0	3
熊本県	16	5	4	2	2	29
鹿児島県	6	3	0	0	0	9
大分県	8	4	1	0	0	13
長崎県	1	2	0	0	0	3
佐賀県	1	1	1	0	0	3
東京都	22	11	6	0	0	39

気象庁ホームページより  
(検索期間 2000年4月1日~2020年3月31日)

## えびのインター産業団地の詳細

えびのインター産業団地は、国道268号に直結し、えびのインターチェンジから約500メートルの位置にあります。

分譲単価

**12,000円/m<sup>2</sup>**  
**(39,600円/坪)**

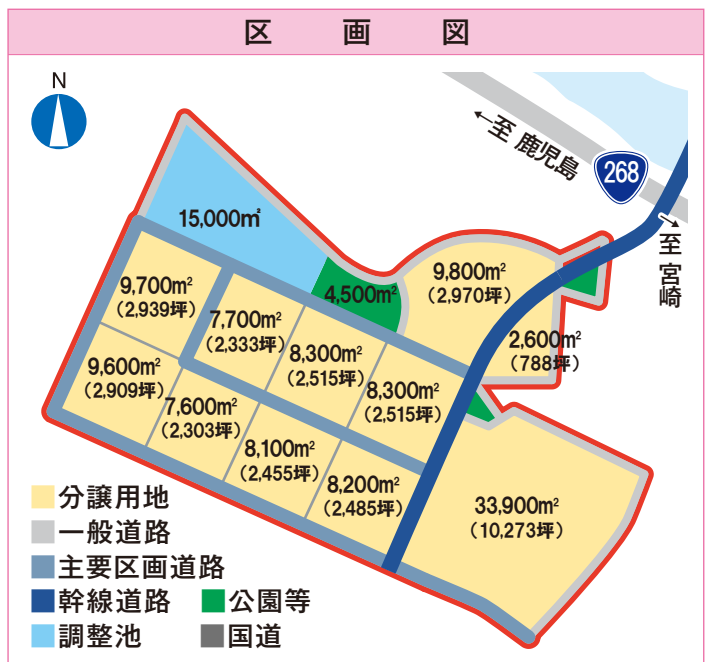


産業団地近隣見取図

### えびのインター産業団地周辺の主な立地企業

製造業	ココ・コーラ ボトラーズジャパン株式会社 えびの工場	昭南ハイテックス株式会社 加久藤工場
	ゴールド工業株式会社 九州工場	株式会社名古屋精密金型 宮崎工場
	新光工業株式会社 えびの工場	メテック株式会社 九州事業所 宮崎工場
運輸業	南九州福山通運株式会社 えびの営業所	南九州センコー株式会社 えびの営業所
	有限会社扶桑物流 えびの営業所	株式会社ムロオ えびの営業所

概要	
事業主体	宮崎県えびの市
団地面積	173,000m <sup>2</sup>
分譲面積	113,700m <sup>2</sup>
現況	造成済
分譲価格	12,000円/m <sup>2</sup>
用途地域	都市計画区域内(非線引き区域)
建蔽率	70%以下
容積率	200%以下
幹線道路	車道片側3m
主要区画道路	車道片側3m
電力	高圧：6.6kV、変電所まで1km
ガス	プロパンガス
用水	えびの市上水道、地下水
排水	調整池経由後、用排水路に排水
地質	粘性土、砂質礫、火山灰質砂
地耐力	深度46~52mでN値42.7
情報インフラ	光回線利用可



この他にも、市内の空き工場用地や未利用地に関する情報をご用意しておりますのでお気軽にお問い合わせください。

## 企業誘致に関する優遇措置（えびの市） ①・②

えびの市では、立地企業の投資軽減に役立てていただくため助成金や補助金をご用意しております。

### ① 企業立地促進助成金

#### ■ 立地される企業様への優遇制度

優遇制度	優遇制度の内容	限度額
雇用促進助成金	1人20万円(3年間)	1,000万円
工場等用地取得助成金	土地の取得価格の30%	【新設】1,000万円 【増設】500万円
工場等建設助成金	工場等の建設費の30%	【新設】1,000万円 【増設】500万円
工場等関連施設整備助成金 (用排水、私道等の整備)	用排水施設、私道、高圧電力電線設置、地下水さく井等に係る経費の50%	【新設】2,000万円 【増設】1,000万円
通信回線使用料助成金	年間使用料の50%	500万円
工場等賃借料助成金	工場等賃借料の30%(3年間)	[年間]100万円
アパート等賃借料助成金	1戸につき 年間12万円	60万円
固定資産税(相当額)奨励金	固定資産税相当額を3年間	

#### ■ 立地を支援される方への優遇制度

優遇制度	優遇制度の内容	限度額
工場等用地取得助成金	土地の取得価格の30%	【新設】1,000万円 【増設】500万円
工場等建設助成金	工場等の建設費の30%	【新設】1,000万円 【増設】500万円
工場等関連施設整備助成金 (用排水、私道等の整備)	用排水施設、私道、高圧電力電線設置、地下水さく井等に係る経費の50%	【新設】2,000万円 【増設】1,000万円
固定資産税(相当額)奨励金	固定資産税相当額を3年間	

※「立地を支援される方」とは、工場等を新たに建設し、立地企業と賃貸借契約を締結された方です。

### ② 中小企業職場環境改善支援事業

雇用の安定的な確保を目的に職場環境の改善を図ろうとする中小企業に対して、その経費の一部を補助します。

補助対象事業	補助対象経費	補助金額
研修会事業	従業員の職場環境改善のための研修会等への参加費、講師謝礼、会場使用料	補助対象経費合計額の2分の1以内(上限20万円、同一年度1回まで)
労働環境改善事業	従業員の労働環境改善のための備品購入費	
子育て応援事業	子育て応援の備品購入費	
高速道路通勤者支援事業	市外からの通勤者の高速道路利用料(ETC使用)の支払いに対して支給した額	補助対象経費の2分の1以内(1従業員あたり年間10万円まで、1企業あたり5人まで)

## えびの市の移住・定住・子育て支援策

えびの市では、さまざまな子育て支援、教育支援策を充実させるとともに、移住定住に関する各種補助金等も用意し、多くの方に移住していただいています。

### ■ えびの市の主な移住・定住支援策（令和3年度）

区分	補助金・事業名等	事業の概要
住まい	新婚世帯 家賃助成金	市内の民間賃貸住宅に居住する新婚世帯に対し、家賃の一部(実質負担額の1/2以内)を助成します。 ①夫婦とも市内在住者の場合…上限10,000円/月 ②夫婦のどちらかが市外からの転入の場合…上限12,000円/月 ③夫婦とも市外からの転入の場合…上限14,000円/月
住まい	移住者 住宅取得支援金	本市への移住者(転入から2年未満)が自己の居住を目的に住宅を取得した場合、経費の一部を支援金として交付します(中学生までの子どもがいる場合、加算金あり)。 【支援金】経費の10%(上限500,000円) ※子育て加算金 100,000円/子ども1人(上限200,000円)
住まい	定住促進住宅	定住促進と地域活性化のため、定住促進住宅を設置しています。 【家賃】月額30,000円(1~3階)、28,000円(4階)、27,000円(5階)
住まい	浄化槽設置 整備事業補助金	住宅に浄化槽を設置する場合に補助金を交付します。 【補助金額】 ①新設…5人槽:222,000円、7人槽:276,000円、10人槽:366,000円 ②転換…5人槽:432,000円、7人槽:514,000円、10人槽:648,000円 ※単独処理浄化槽撤去費補助…上限90,000円
就 労	若者定住促進 奨学金返還補助金	大学卒業後にえびの市内に居住し、市内の事業所への就職または起業をした方に対し奨学金の返還を補助します。 【補助金額】上限144,000円/年(5年総額720,000円まで)

### ■ えびの市の主な子育て・教育支援策（令和3年度）

区分	補助金・事業名等	事業の概要
子育て	子ども医療費助成事業	中学校卒業まで、保険対象分の医療費を助成します。 【助成内容】 ①入院・薬局…無料 ②外来(1診療報酬明細ごと)…3歳未満 350円/月、3歳以上 800円/月に軽減
子育て	第3子以降保育料無料化事業	幼稚園及び保育所等に通う第3子以降の児童の保育料を無料にします。
子育て	第3子以降副食費無料化事業	幼稚園及び保育所等に通う第3子以降の児童の副食費を無料にします。
健康	妊産婦・乳児健康診査実施事業	妊産婦・乳児の健康診査に要する経費を市が負担します。
健康	新生児聴覚検査助成事業	新生児の聴覚検査費用の一部を助成します。 【助成金額】上限5,000円または2,500円
健康	妊産婦支援助成金	妊産婦に対し助成金を交付します。 【助成金額】妊娠1回につき50,000円

### ■ 市内の子育て関連施設数

### ■ えびの市の待機児童数 0人(2021年4月現在)

幼稚園	1	保育所	6	認定こども園	4
小学校	5	中学校	4	高等学校	2

## ①宮崎県企業立地促進補助金

工場・事業所の新設・増設に対する助成

区分	業種	要件等	交付要件		補助金の額		限度額
			新規県内 雇用者数	新規県内 雇用者割 及び 転勤者割	補助対象経費割		
					交付要件	補助率	
新設	製造業	6	40	2	4	2	
	試験研究機関	6	40	基準なし	4	5	
	情報サービス産業	6	70	基準なし	8	5	
	コールセンター	6	60	基準なし	8	5	
	流通関連業	21	40	1	2	2	
増設	製造業	11	20	5	1	1	
	試験研究機関	11	20	1	1	2.5	
	情報サービス産業	11	30	1	2	2.5	
	コールセンター	11	30	1	2	2.5	
	流通関連業	31	20	2	1	1	

※新規県内雇用者割加算のうち、指定地域加算を含んだ金額です。

### 情報サービス産業に対する補助

- ・年間通信回線等利用料の2分の1を3年間補助（上限2,000万円／年）
- ・施設整備費の3分の1を補助（上限25,000円／㎡）

## ②立地企業スタートアップ支援事業補助金

県外の企業が初めて宮崎県に進出する場合に、旅費や広告費など、人材確保・育成に係る経費の1/2を補助します。

## ③融資制度：創業・新分野進出資金【企業立地促進貸付】

宮崎県内に工場や事務所を新設等する立地企業への融資制度です。

〈お問い合わせ先〉 宮崎県企業立地推進局 企業立地課 TEL：0985-26-7096  
※宮崎県の補助金は、えびの市の補助金と併給が可能です。

面倒な諸手続をワンストップ、操業まで丁寧にサポートします。  
可能な限りご要望にお応えしますので、ぜひ、えびの市への立地をご検討ください。

えびの市への立地に関するお問い合わせ先



企業立地課

〒889-4292 宮崎県えびの市大字栗下1292番地

TEL 0984-35-3727

E-mail kigyo@city.ebino.lg.jp

U R L https://www.city.ebino.lg.jp

令和3年5月発行